

# Atlas de la biodiversité Lyonnaise

## Etat des lieux

### 1er arrondissement

## SOMMAIRE

### Cartographies des observations de la biodiversité

- Cartographie et présentation des observations de la biodiversité
- Collecte des observations biodiversité
- Nombre d'informations naturalistes par point d'observation
- Nombre d'informations naturalistes par maille
- Zooms sur les espèces présentes
- Espèces bénéficiant d'un statut de protection
- Espèces Exotiques Envahissantes

### Les habitats « naturels », supports de la biodiversité

- La trame verte et bleue
- Les continuités écologiques urbaines
- Les sites les plus prospectés
- Cartographie des valeurs écologiques



Changements climatiques, vagues de chaleur, sécheresse, impacts directs des activités humaines, sont autant d'éléments qui perturbent et menacent la biodiversité, les équilibres écologiques et qui nécessitent une implication plus forte des collectivités pour maintenir et restaurer la biodiversité en ville.

C'est pourquoi la Ville de Lyon s'engage à mieux connaître et identifier la biodiversité sur son territoire, afin d'évaluer son état écologique actuel et d'envisager son évolution future, ainsi que sa prise en compte lors des aménagements. Cette volonté s'appuie sur ses orientations fortes visant à préserver et valoriser la biodiversité des milieux naturels existants, à renaturer les milieux dégradés et à créer et restaurer des continuités écologiques (trames vertes et bleues) par la présence considérablement accrue de nature en ville.

A cet effet, la Ville de Lyon a créé un outil interne permettant de comprendre et d'identifier cette richesse, en compilant des données d'inventaires réalisés depuis 1982 !

La prise en compte de la biodiversité peut ainsi être favorisée lors de la mise en place de nouvelles politiques d'aménagement et de gestion de l'espace public, notamment en sensibilisant et rassemblant les citoyens et les nombreux acteurs qui fabriquent la ville autour de cette thématique. Car, c'est ensemble que nous parviendrons à faire évoluer positivement la biodiversité aujourd'hui comme demain. En 2020, Lyon se plaçait d'ores et déjà 1ère dans la catégorie biodiversité au classement des villes les plus vertes de France de l'Observatoire des villes vertes.

Ce document de présentation ne peut se substituer à des inventaires à réaliser dans le cadre de projets d'aménagement (mesures évitement – réduction – compensation), mais permet une diffusion simple des connaissances écologiques obtenues aussi bien auprès des agents de la Ville que des habitants.

Je remercie tout particulièrement les agents de la Direction des Espaces Verts et partenaires de la Ville de Lyon qui ont contribué à la réalisation de ce vade-mecum, permettant aujourd'hui de l'inscrire dans une dynamique favorable à la biodiversité.

#### Nicolas Husson

Adjoint au Maire de Lyon  
délégué à la biodiversité, à la nature en ville et à la protection animale

### 1er arrondissement



Observations

5 866



Espèces

1 258



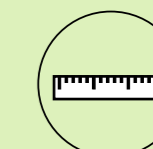
Temporalité

2006  
2020



Structures  
observatrices

6

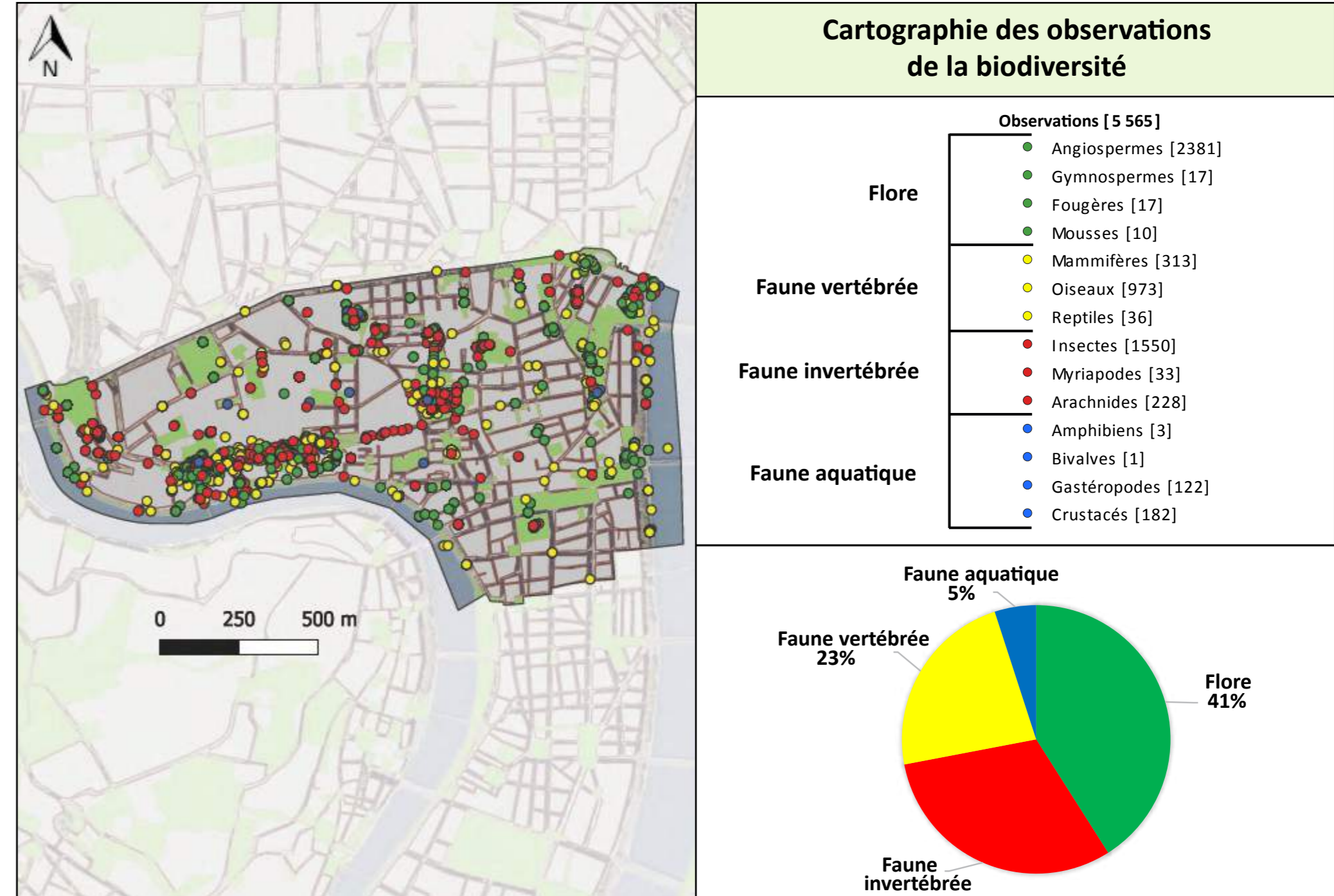


Superficie

151 ha

# Partie 1 : Cartographies des observations de la biodiversité

Jardin des Chartreux  
Lyon, 1er



## Collecte des observations biodiversité

Présentation de protocole aux jardiniers Ville de Lyon



### Source des données d'observations



Les observations naturalistes récoltées dans la base de données biodiversité de la ville de Lyon ont été réalisées selon différents processus.

La Ville fait appel à différents partenaires (associations de protection de la nature locales ou bureaux d'études en écologie), qui produisent des données issues d'inventaires naturalistes professionnels réalisés dans le cadre d'opérations d'aménagement ou de développement des connaissances.

En interne, la mise en place de protocoles de sciences participatives a permis la réalisation de nombreuses observations de la biodiversité par les jardiniers municipaux ou encore par des habitants accompagnés.

Structures partenaires ayant réalisé les observations	%
DEV - Direction des Espaces Verts Ville de Lyon	43
LPO - Ligue de Protection des Oiseaux	16
CBNMC - Conservatoire Botanique National du Massif Central	13
DEU - Direction de l'Ecologie Urbaine Ville de Lyon	8
FNE - France Nature Environnement	6
DEPL - Des Espèces Parmi'Lyons	5
Arthropologia	4
Ecosphère, Biotope, GREBE, ISARA, ONF, OSTARA, ...	3
SFO - Société Française d'Orchidophilie	2

### Structures partenaires impliquées

Faire appel à des structures naturalistes locales permet à la Ville de Lyon d'obtenir des données d'observations avec une grande valeur scientifique, d'enrichir ses connaissances sur des taxons précis, ou encore d'obtenir des données d'observations provenant d'espaces qui ne sont pas en gestion par la Ville.



Ces données sont ensuite transmises au Museum National d'Histoire Naturelle et aux Observatoires Régionaux de Biodiversité dans le but d'améliorer les connaissances scientifiques et de toujours mieux gérer la nature en ville.

### Nombre d'informations naturalistes par point d'observation

- 1 - 10 observations
- 10 - 50 observations
- 50 - 100 observations
- 100 - 500 observations
- >500 observations

### Espèces les plus observées

*Convolvulus arvensis*  
**Liseron des champs**  
147 observations



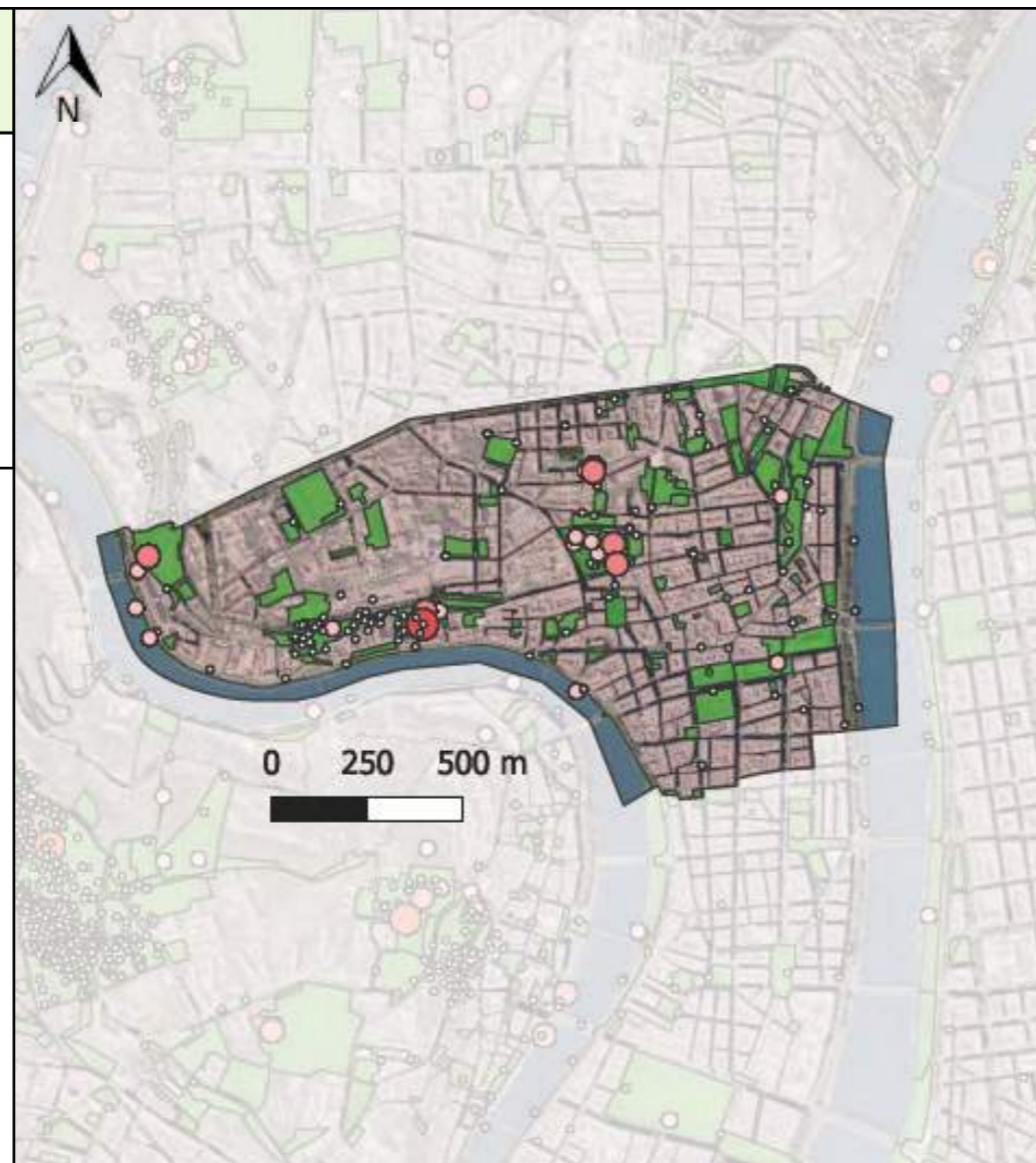
*Parus major*  
**Mésange charbonnière**  
12 observations



*Phoenicurus ochruros*  
**Rougequeue noir**  
7 observations



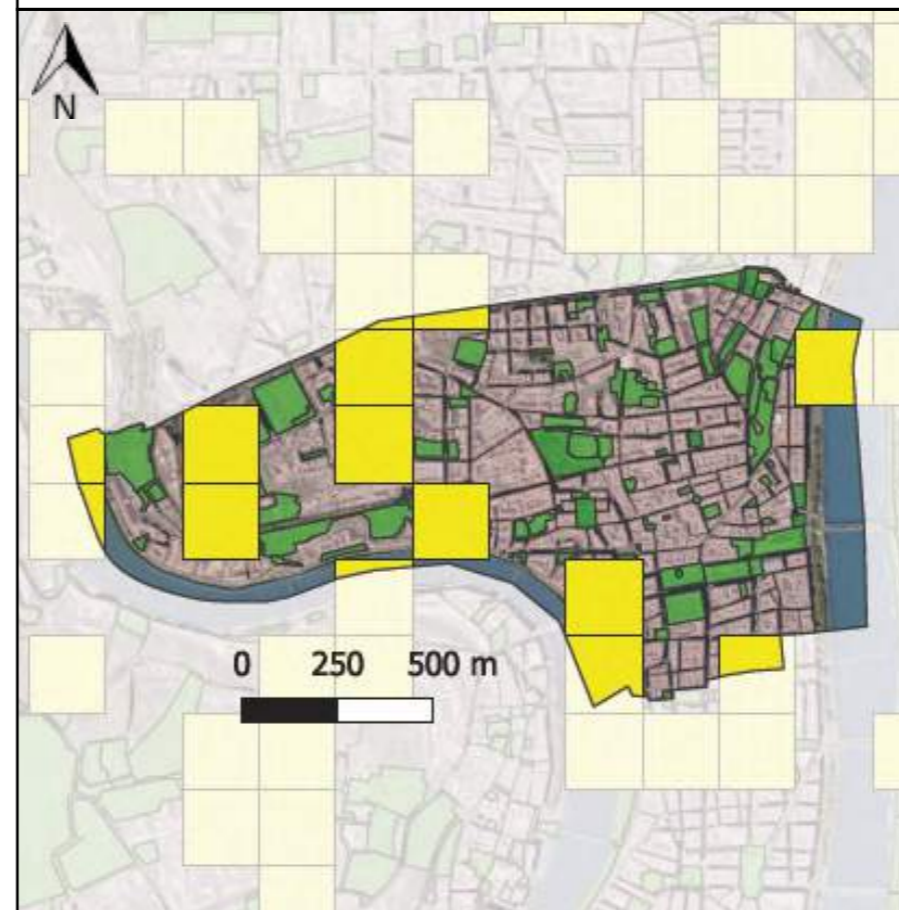
*Turdus merula*  
**Merle noir**  
10 observations



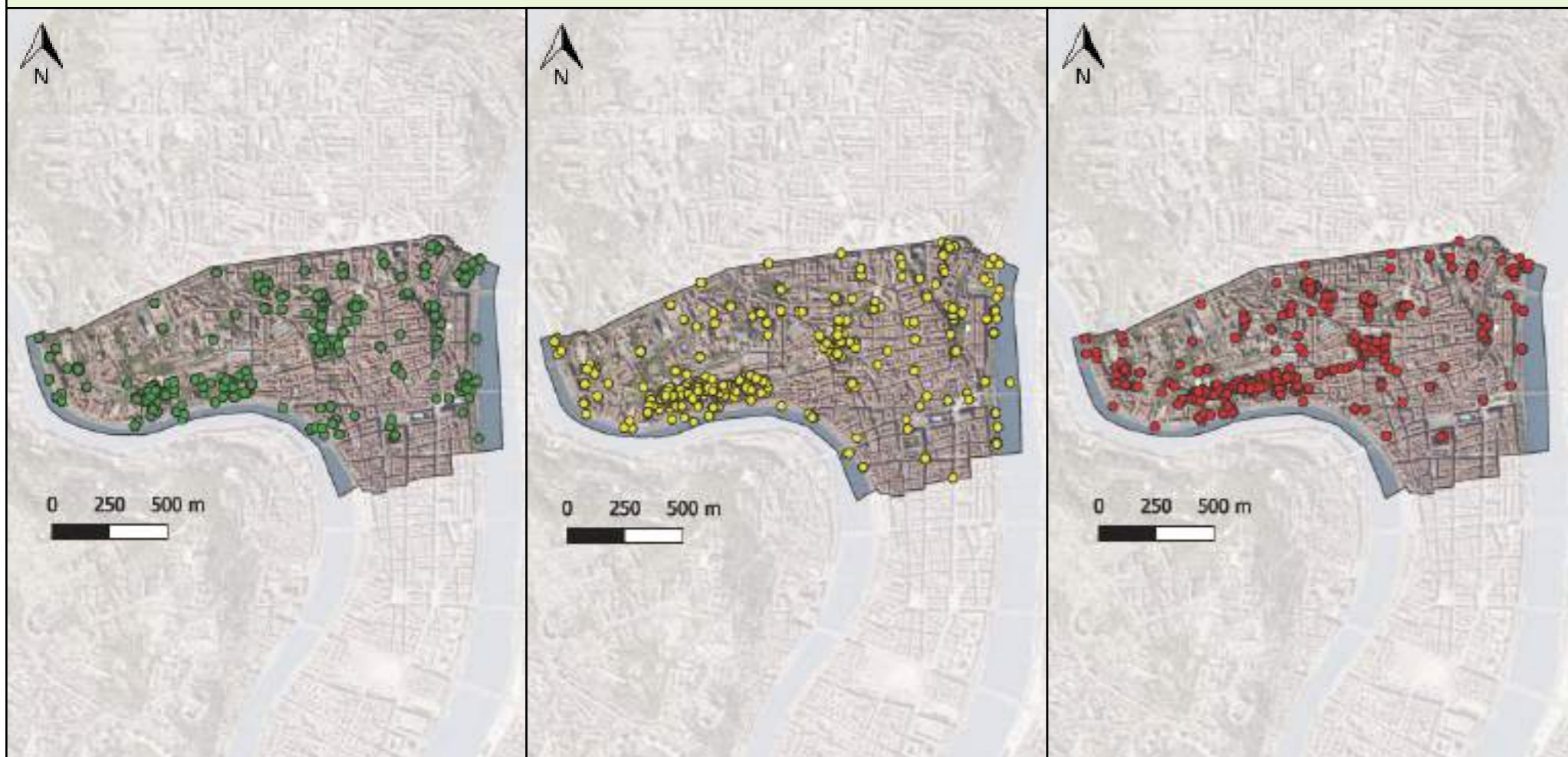
Pour améliorer la qualité des données et leur analyse, il est important d'augmenter le nombre d'observations possédant des localisations précises (coordonnées exactes).







### Nombre d'informations naturalistes par maille

- 1 - 5 observations
- 5 - 10 observations
- 10 - 100 observations
- 100 - 500 observations
- >500 observations
- 0 observation



## ZOOMS sur les espèces présentes



Flore	Faune vertébrée	Faune invertébrée
 <b>2 425</b> observations	 <b>1 323</b> observations	 <b>2 119</b> observations
 <b>493</b> espèces	 <b>108</b> espèces	 <b>658</b> espèces

### Interprétation :

- des observations principalement concentrées au niveau du Jardin des Chartreux ;



- peu d'observations sur la faune invertébrée mais une richesse spécifique intéressante (nombreuses espèces).

### Proposition :

- homogénéiser la dispersion des observations en réalisant des relevés sur d'autres sites (berges du Rhône par exemple), ainsi que dans les zones urbaines (hors espaces végétalisés publics ou privés) de l'arrondissement.



Le manque de données en nombre d'observations des amphibiens s'explique principalement par le manque d'habitat adapté (zones humides, mares, bassins, ...) à travers l'arrondissement.



Bourdon des champs (*Bombus pascuorum*)



### ZOOM sur la flore : les plantes à fleurs

*Cirsium arvense*  
Cirse des champs



*Inula britannica*  
Inule d'Angleterre



*Nuphar lutea*  
Nenuphar jaune



*Gypsophila muralis*  
Gypsophile des murailles



*Malva sylvestris*  
Grande mauve

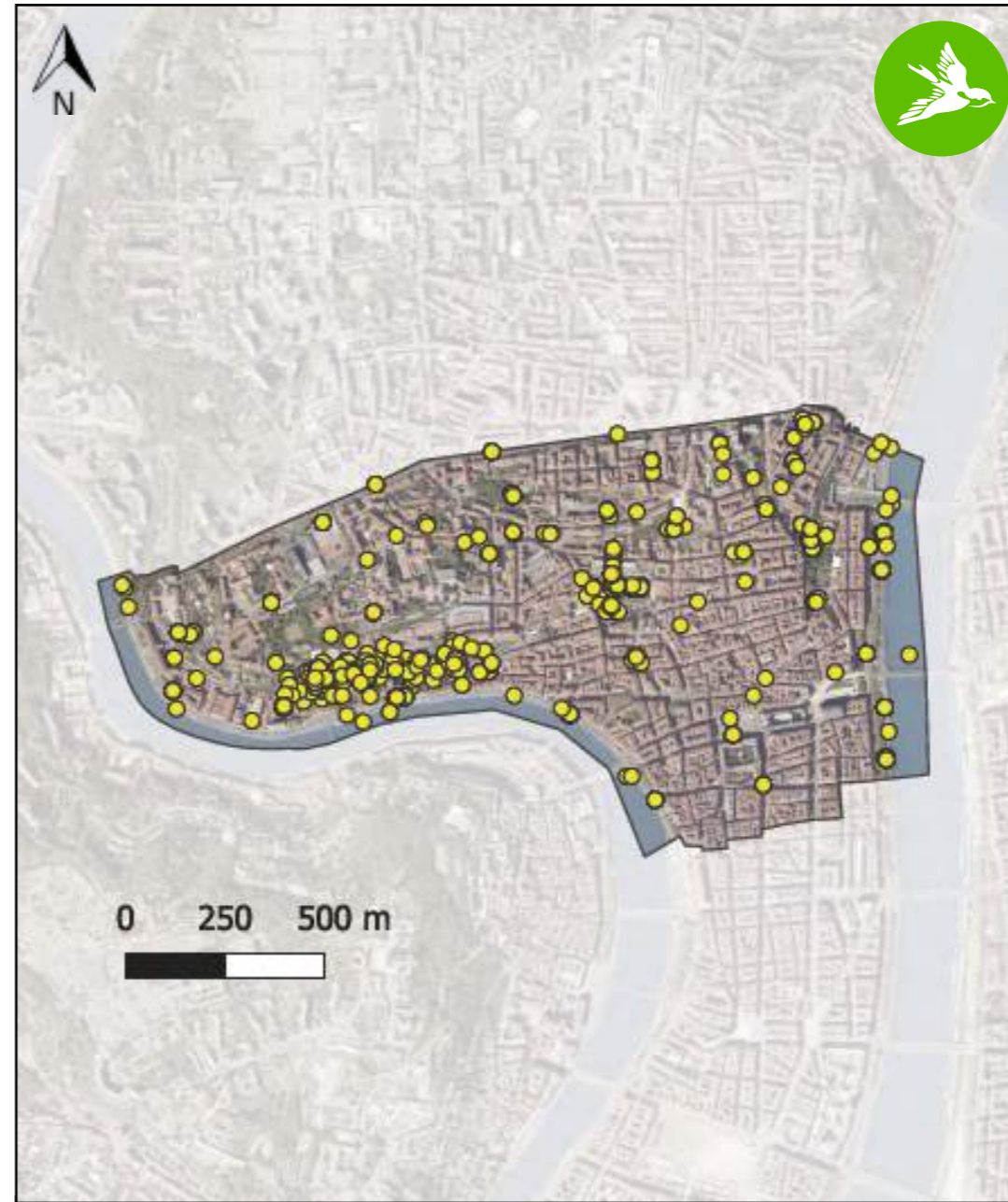


*Sedum album*  
Orpin blanc



2 382 observations

478 espèces



### ZOOM sur la faune vertébrée : les oiseaux

*Alauda arvensis*  
Alouette des champs



*Passer domesticus*  
Moineau domestique



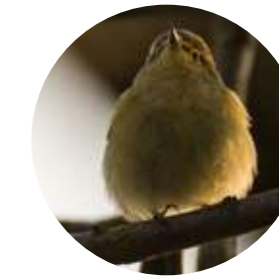
*Regulus ignicapilla*  
Roitelet à triple bandeau



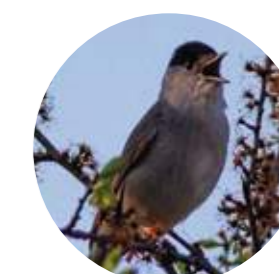
*Egretta garzetta*  
Aigrette garzette



*Phylloscopus trochilus*  
Pouillot fitis

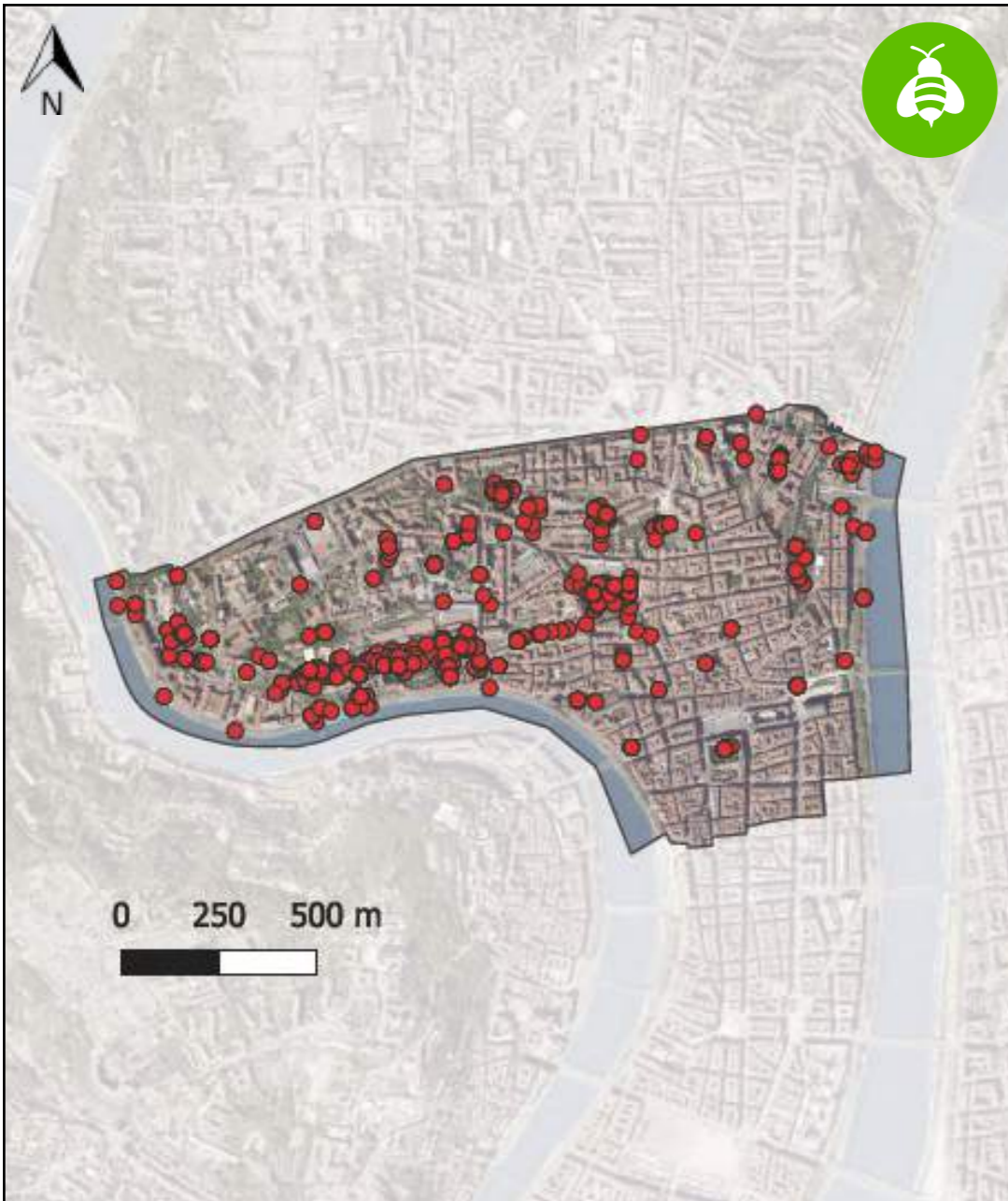


*Sylvia atricapilla*  
Fauvette à tête noire



974 observations

79 espèces



**ZOOM sur la faune invertébrée : les insectes**

*Apis mellifera*  
Abeille domestique



*Bombus lapidarius*  
Bourdon des pierres



*Bombus pascuorum*  
Bourdon des champs



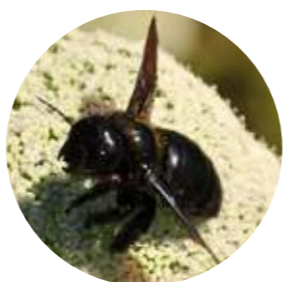
*Bombus terrestris*  
Bourdon terrestre



*Pieris rapae*  
Piéride de la rave



*Xylocopa valga*  
Abeille charpentière



**1 551 observations**

**543 espèces**



Abeille mellifère (*Apis mellifera*)  
sur une Sauge guarani (*Salvia guaranitica*)





### Cartographie des espèces bénéficiant d'un statut de protection

● Zones d'observation d'espèces protégées sur Liste rouge régionale (catégorie menacée) :  
**59 observations**  
**20 espèces**

La liste rouge de l'UICN (Union internationale pour la conservation de la nature), créée en 1964, constitue l'inventaire mondial le plus complet de l'état de conservation global des espèces végétales et animales.

Ces critères sont basés sur différents facteurs biologiques associés au risque d'extinction :

- taille de population ;
- taux de déclin ;
- aire de répartition géographique ;
- degré de peuplement et de fragmentation de la répartition.

Légende : Liste Rouge Régionale (catégorie menacée)

- En danger critique
- En danger
- Vulnérable

*Alauda arvensis*  
Alouette des champs



*Delichon urbicum*  
Hirondelle des fenêtres



*Hirundo rustica*  
Hirondelle rustique



*Pipistrellus kuhlii*  
Pipistrelle de Kuhl



*Upapa epops*  
Huppe fasciée



*Ficedula hypoleuca*  
Gobemouche noir



### ZOOM sur les chiroptères :

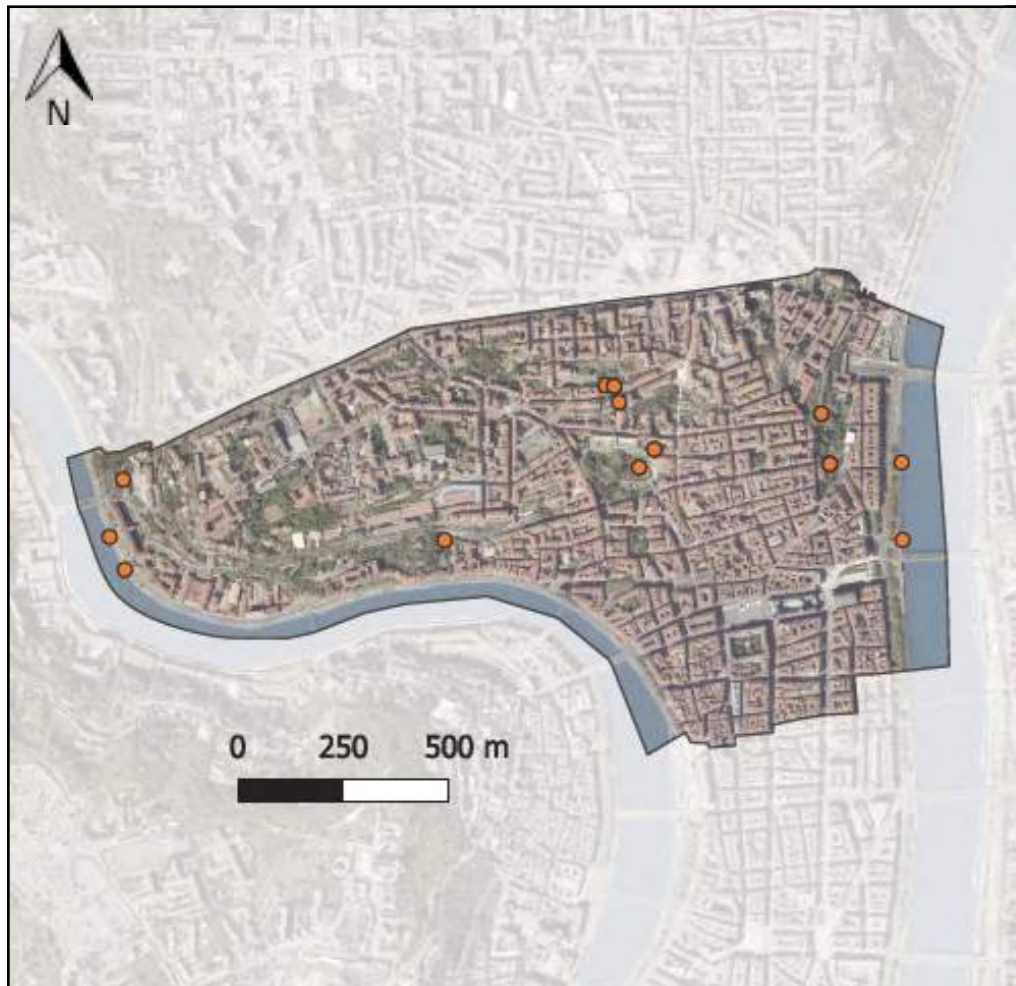
Les chauves-souris (Chiroptera) sont des mammifères tous protégés par des lois et conventions, on en dénombre 34 espèces en France et 30 dans la région Auvergne Rhône Alpes.

La base de données biodiversité de la Ville de Lyon comprend 396 observations de chiroptères, représentant 22 espèces différentes. C'est dans les 1er, 4e, 5e et 9e arrondissements que la pression d'observation est la plus forte.

Directement impactés par l'altération des écosystèmes, les chiroptères représentent de bons indicateurs de l'état écologique des espaces.



*Nyctalus noctula*  
(Noctule commune)  
Source : Guillaume Brouard



## Cartographie des Espèces Exotiques Envahissantes

● Espèce exotique envahissante



*Reynoutria japonica*  
**Renouée du Japon**  
Origine : Asie



*Acer negundo*  
**Erable negundo**  
Origine : Amérique du nord



*Ailanthus altissima*  
**Ailante glanduleux**  
Origine : Asie orientale



*Buddleja davidii*  
**Buddleia de David**  
Origine : Chine



Cette carte permet de visualiser les zones où une vigilance accrue et des interventions de contenance sont nécessaires pour éviter leur prolifération, leurs impacts sur la santé humaine (ambrosie, datura), et/ou la fermeture et l'homogénéisation des espaces végétalisés.

## Zoom sur les renouées :

Dans la région, on retrouve 3 renouées différentes : la renouée du Japon, la renouée de Sakhaline et leur hybride, la renouée de Bohême. Cette dernière étant la plus représentée aujourd'hui.

1



*Reynoutria japonica*  
**Renouée du Japon**

2

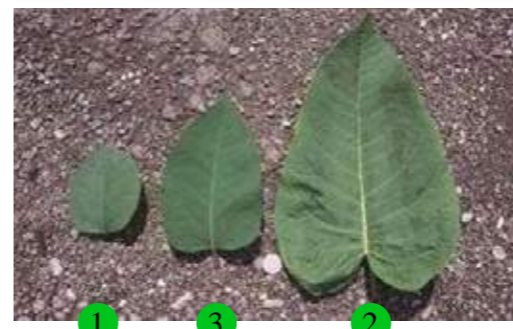


*Fallopia sachalinensis*  
**Renouée de Sakhaline**

3



*Reynoutria x bohemica*  
**Renouée de Bohême**



1

3

2

*Phytolacca americana*  
**Raisin d'Amérique**  
Lyon

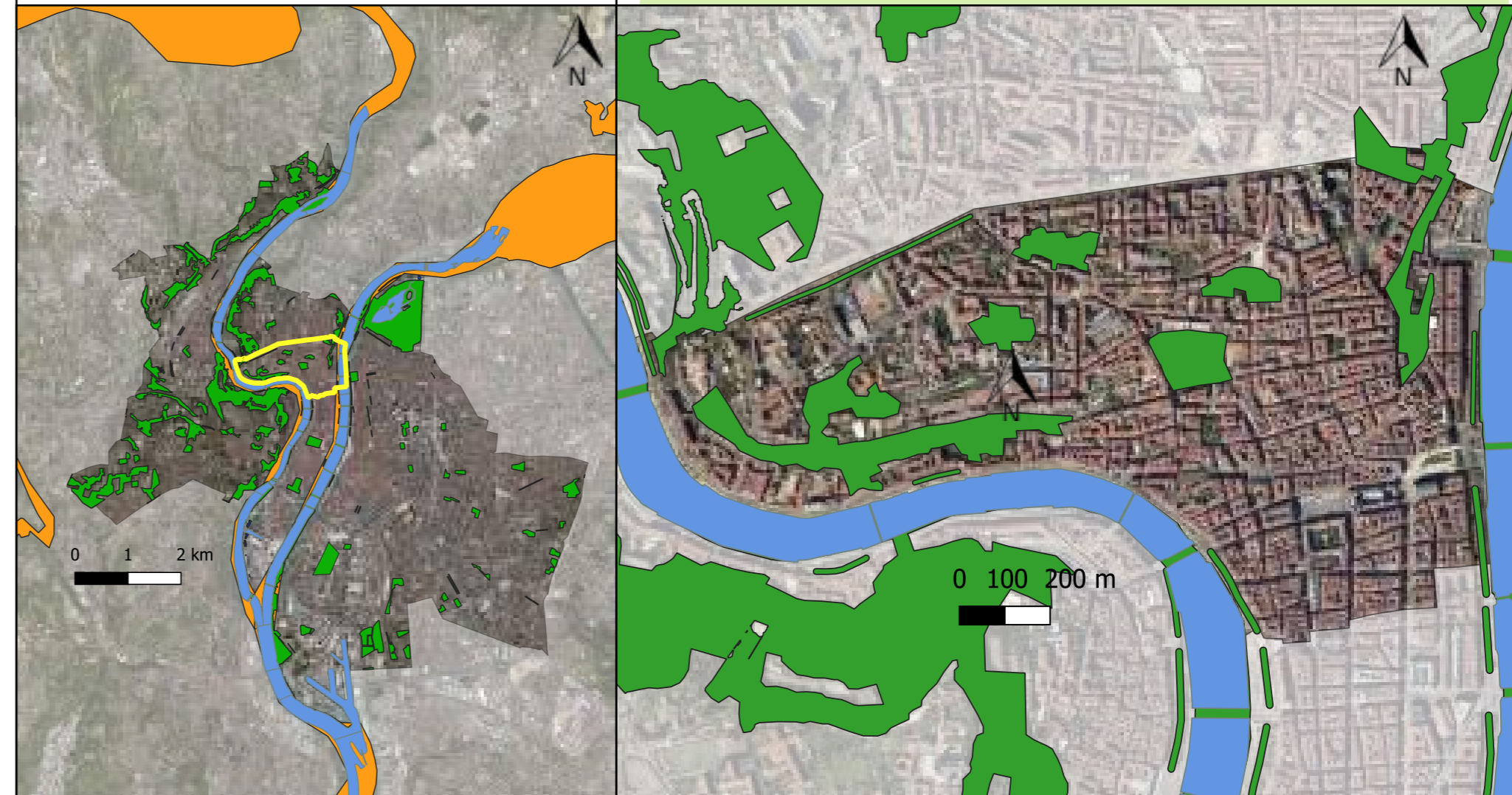


Jardin des Chartreux  
Lyon, 1er

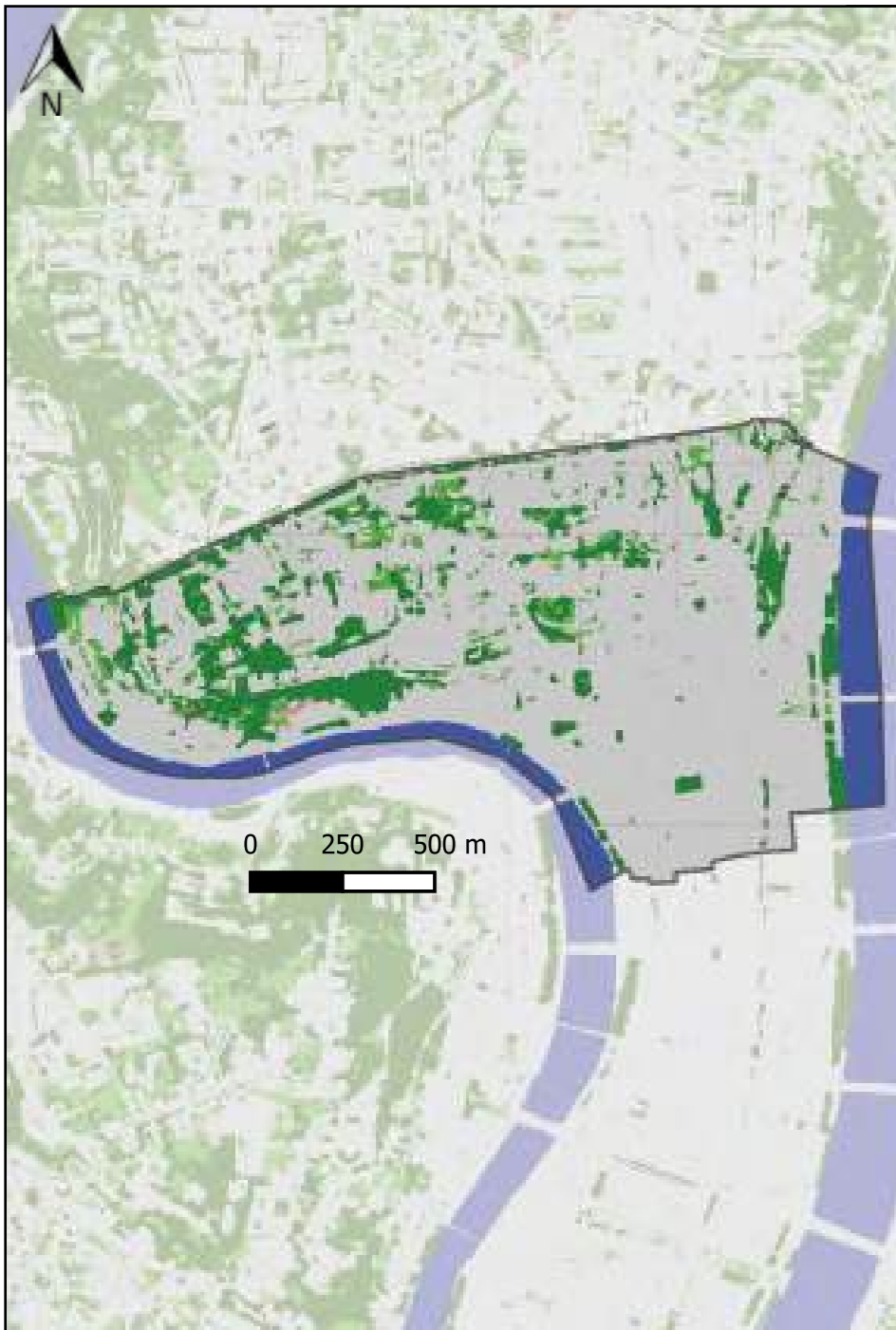
## Partie 2 : Les habitats « naturels », supports de la biodiversité

### Trame verte et bleue

- Trame verte
- Trame bleue
- ZNIEFF



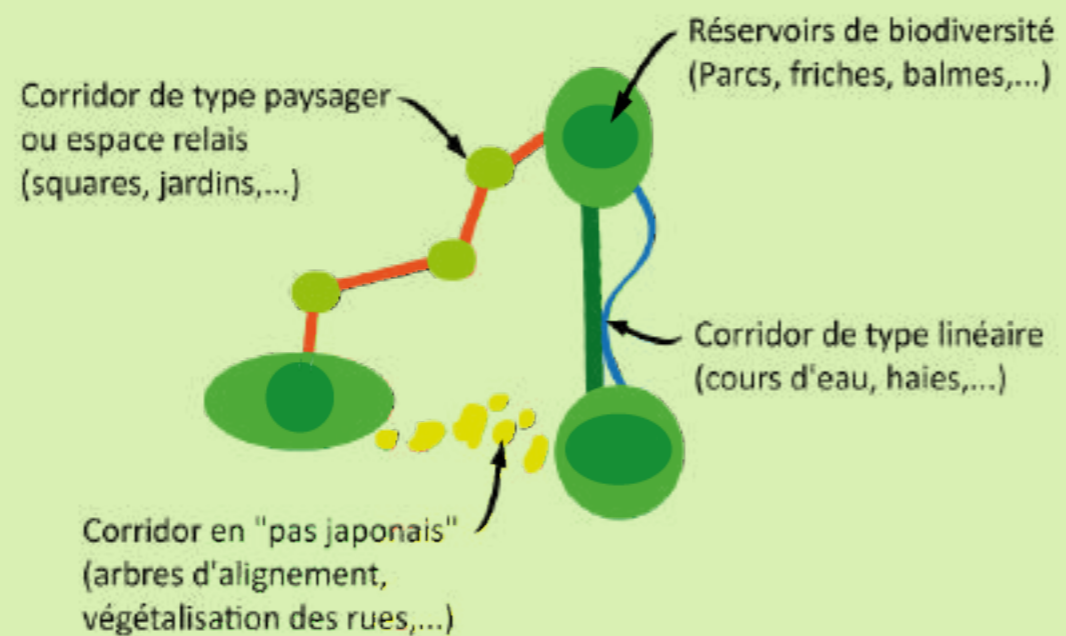
La Trame verte et bleue est un réseau formé de continuités écologiques terrestres et aquatiques identifiées par les schémas régionaux de cohérence écologique. Elle est composée de réservoirs de biodiversité, de corridors écologiques, des cours d'eau et des zones humides.



## Les continuités écologiques urbaines

- Strates herbacées et arbustives
- Strates arborées
- Cours d'eau et zones humides
- Sols nus / Friches
- Surface artificialisées

### Schéma des corridors biologiques en milieu urbain



L'état des lieux des continuités écologiques permet de faire ressortir les espaces et les corridors écologiques que l'on retrouve dans la ville, qui permettent le cheminement de la faune.

Cette cartographie se base sur les espaces végétalisés aussi bien sur le domaine public que sur le domaine privé.

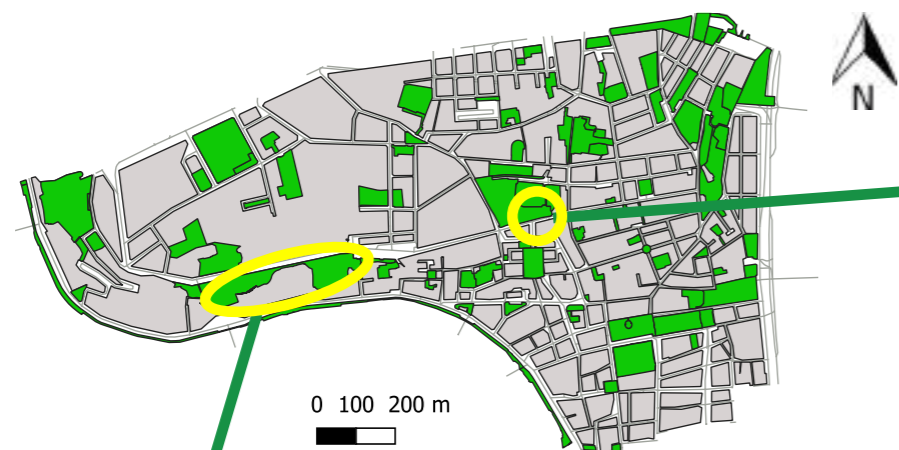
### Illustration de continuités écologiques créées à Lyon grâce à la végétalisation des rues (Cf guide du jardinier : astuces et conseils)



rue de l'Annonciade  
Lyon, 1er



## Les sites les plus prospectés



**Jardin des Chartreux**  
265 observations  
70 espèces observées  
2 espèces protégées  
**Valeur écologique :**  
Excellente (168)

**Jardin des plantes**  
188 observations  
56 espèces observées  
0 espèce protégée  
**Valeur écologique :**  
Excellente (172)

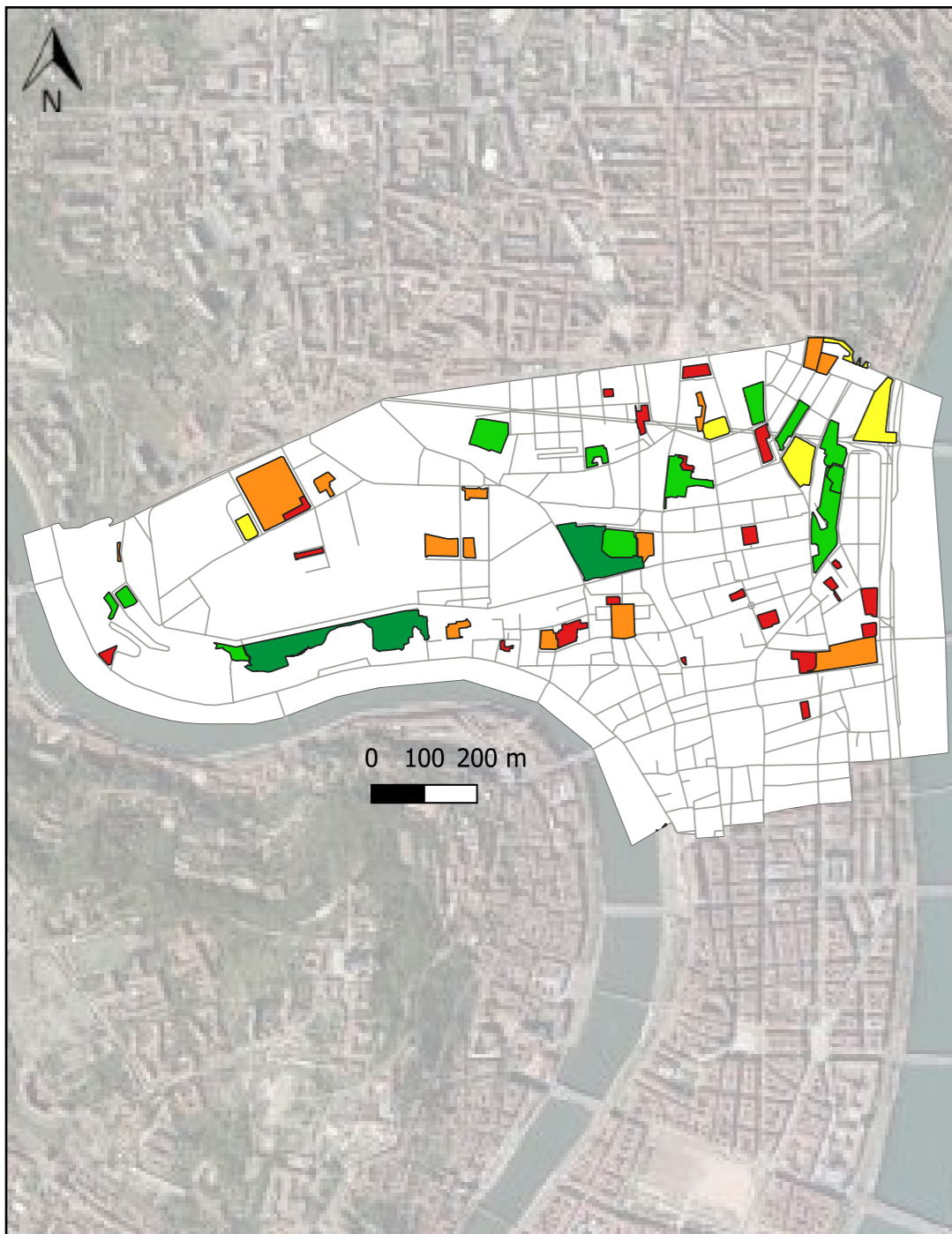
Les espaces mis en avant ne sont pas forcément les espaces contenant le plus d'espèces, mais celles qui possèdent le plus d'observations dans la base de données. Ce sont donc les parcs et jardins avec les pressions d'observation les plus fortes dans l'arrondissement.

Il est intéressant de les connaître et de les mettre en avant en tant que réservoir de biodiversité, mais cela doit également nous amener à réfléchir sur les autres sites qui pourraient être considérés comme réservoirs mais qui possèdent aujourd'hui moins d'observations dans la base de données.

**Exemple : Parc Sutter (réaménagement réalisé en 2016 - 2017)**



Parc Sutter  
Lyon, 1er



## Cartographie des valeurs écologiques (espaces publics paysagers)

- Excellente
- Bonne
- Satisfaisante
- Mauvaise
- Médiocre

Le diagnostic de la valeur écologique des espaces verts lyonnais est un outil d'évaluation des potentialités d'accueil du milieu pour la faune et la flore, qui mêle des approches paysagères et naturalistes, dont le but est de mettre en évidence les liens de continuités écologiques entre les espaces végétalisés publics.

Un espace avec une valeur écologique faible ne veut pas dire qu'il s'agit d'un espace non adapté pour la biodiversité quelle qu'elle soit, mais nous indique le manque de continuité avec le reste des espaces.

Un espace clos pourra de ce fait avoir une valeur écologique faible, alors qu'il possède de réelles capacités d'accueil pour la biodiversité.

Piéride de la rave (*Pieris rapae*)



## PARTENAIRES



## SOURCES

**Cartographies et mise en page**  
Ville de Lyon  
Métropole de Lyon  
Thomas Salvaire

**Crédits photos**  
@EricBoglaenko  
@ElsaLaubez  
@GuillaumeBrouard

**Contacts**  
Pôle Développement Durable  
Direction des Espaces Verts

